



**AiKON**  
DISTRIBUTION

GWARANCJA  
**SCHÜCO**

## GWARANCJA AIKON DISTRIBUTION NA PROFIL SCHÜCO

---

### WARUNKI GWARANCJI

1. Aikon Distribution Bieg Żmuda sp.k. ul. Łagiewnicka 25, 41-902 Bytom, Polska zwany dalej Aikon udziela gwarancji handlowej zwanej dalej „**gwarancja**” - na stolarkę z profili PVC, na zasadach i w terminach przewidzianych w niniejszym dokumencie. Bieg terminu gwarancji rozpoczyna się z dniem wydania zakupionego towaru.
2. Okres gwarancji wynosi:
  - a) W przypadku stolarki PCV
    - 5 lat na okna i systemy przesuwne
    - 2 lata na drzwi balkonowe i drzwi wejściowe
    - 3 lata na konstrukcje specjalne (łuki, skosy, okna okrągłe)
  - b) W przypadku wyposażenia dodatkowego stolarki PVC, tj. pochwyty, klamek, elektrozamków, zamków, zawiasów, samozamykaczy, otwieraczy do naświetli, nawiewników – 1 rok.
  - c) W przypadku szyb zespolonych:
    - 5 lat - na szczelność pakietów szyb zespolonych (w tym okresie w przestrzeni międzyszybowej ograniczonej profilem dystansowym nie wystąpi wyroszenie pary wodnej); z gwarancji wyłączone są zespolenia ze szkłem ornamentowym i piaskowanym oraz szyby o kształtach innych niż prostokątne, np. koła, łuki, skosy
    - 1 rok - na stwierdzenie wad wewnątrz pakietu szybowego: zabrudzenia, zarysowania.
3. W czasie trwania gwarancji, Aikon zobowiązuje się usuwać ewentualne wady ujawnione w sprzedanym produkcie, jeżeli te wady powstały na etapie produkcji lub dostawy lub zostały ujawnione w trakcie montażu, według własnego uznania i własnego wyboru sposobu spełnienia tego zobowiązania: poprzez dostarczenie części niezbędnych do usunięcia wady rzeczy lub wymianę na nową rzecz bez wad. Aikon nie ponosi kosztów innych napraw poza w/w wadami rzeczy, tj. gwarancja nie obejmuje zużycia rzeczy czy materiałów w wyniku ich eksploatacji.
4. W celu prawidłowego zgłoszenia gwarancyjnego, Kupujący zobowiązany jest przesłać do Aikon kompletną dokumentację fotograficzną uszkodzonej rzeczy, pozwalającą na stwierdzenie wady wraz z jej szczegółowym opisem, numerem zamówienia, datą dostarczenia produktu oraz opisem sytuacji dostrzeżenia usterki. Zgłoszenie należy przesłać niezwłocznie po ujawnieniu wady na adres e-mail opiekuna handlowego.
5. Aikon dokona analizy zgłoszenia i materiału przesłanego do weryfikacji. W przypadku pozytywnego rozpatrzenia gwarancyjnego (reklamacji), podejmie działania według uznania, polegające na dostarczeniu do miejsca wydania rzeczy – Kupującemu wszelkich koniecznych części i elementów, które pozwolą na usunięcie wady, albo wymianę rzeczy na nową.
6. W przypadku wprowadzenia, w okresie trwania gwarancji, zmian konstrukcyjnych poszczególnych elementów składowych produktu (profile, okucia, szyby), Aikon. zastrzega sobie prawo do zastąpienia elementu wymagającego naprawy lub wymiany w ramach gwarancji, innym dostępnym elementem o tożsamej lub podobnej funkcji.
7. Dostarczenie Kupującemu koniecznych części, elementów, które pozwolą na usunięcie wady odbędzie się na koszt Aikon. W przypadku wymiany rzeczy na nową, Kupujący zobowiązany jest na żądanie Aikon do zwrotu wadliwej

rzeczy w ciągu 7 dni na adres magazynu firmy Aikon. Nową, wolną od wad rzecz Aikon dostarczy Kupującemu na swój koszt. Montaż nowych, dostarczonych części i elementów oraz nowego wyrobu w miejsce wadliwego następuje na koszt Kupującego.

8. Bez zwrotu reklamowanego produktu, pomimo wezwania ze strony Aikon, może skutkować wstrzymaniem procedury reklamacyjnej.
9. Kupujący traci uprawnienia z tytułu gwarancji, jeżeli w momencie dostawy nie sprawdził produktu pod względem
  - a) Ilościowym
  - b) Jakościowym
  - c) Oraz pod względem zgodności zamówienia z otrzymanym produktem.
10. W przypadku, gdy wada wyszła na jaw w późniejszym okresie, Kupujący traci uprawnienia z tytułu gwarancji, jeżeli nie zawiadomił sprzedawcy niezwłocznie po jej stwierdzeniu.
11. W sprawach nieuregulowanych warunkami gwarancji, zastosowanie mają przepisy prawa polskiego.
12. Wady widoczne tkwiące w wyrobach w chwili zakupu powinny być reklamowane przed przystąpieniem do jakichkolwiek czynności montażowych. Reklamacje ilościowe, wymiarowe oraz funkcji muszą być zgłaszane przy odbiorze towaru pod rygorem utraty gwarancji. Aikon nie ponosi odpowiedzialności za utratę, uszkodzenie lub zniszczenie wyrobu wynikłe z przyczyn innych, niż wady w nim tkwiące.
13. Gwarancja nie obejmuje szkód powstałych w wyniku:
  - a) transportu i przechowywania wyrobów przez Kupującego w pozycji innej niż wymagana (pozycja pionowa z  $5^{\circ}$  pochyleniem),
  - b) składowania wyrobów w folii ochronnej stretch po wydaniu z magazynu Aikon
  - c) montażu stolarki wykonanego lub zleconego przez Kupującego, niezgodnego z instrukcją montażu lub zasadami sztuki budowlanej, lub nie przez wykwalifikowany personel
  - d) zmian konstrukcyjnych dokonanych przez Kupującego bez zgody Aikon
  - e) zastosowania wyrobu niezgodnie z przeznaczeniem
  - f) napraw wykonanych przez osoby nieupoważnione
  - g) niewłaściwego użytkowania, konserwacji i eksploatacji
  - h) stosowania czynników zewnętrznych takich, jak ogień, sole, ługi, kwasy i inne substancje zawierające chlor
  - i) zarysowań profili i szyb po zewnętrznych stronach, powstałych po odbiorze produktu
  - j) rozregulowania się okuć w wyniku eksploatacji i sił działających na produkt
  - k) zaparowania i zamarzania zestawów szybowych oraz profili okiennych od strony wewnętrznej pomieszczenia spowodowanych różnicą temperatur, dużą wilgotnością powietrza, brakiem odpowiedniej wentylacji lub nieprawidłowym użytkowaniem produktu (w szczególności brakiem przewietrzenia pomieszczenia i zbyt niską temperaturą wewnątrz pomieszczenia)
  - l) użytkowania produktu bez terminowej wymiany uszkodzonego lub zużytego elementu
  - m) wymontowania produktu z pierwotnego miejsca jego zamontowania
  - n) innych okoliczności, za które nie odpowiada Aikon
14. Gwarancji nie podlegają:
  - a) Uszkodzenia mechaniczne zarówno szyb, jak i samej stolarki, tj. pęknięcia powstałe w trakcie eksploatacji
  - b) Wady szyb dopuszczone przez normę krajową lub aprobatę europejską odnośnie szyb zespolonych
  - c) Uszkodzenia stolarki wynikające z błędów konstrukcyjnych budynków i systemów wentylacji
  - d) Wyroby i towary przecenione
  - e) Pęknięcia termiczne szkła nie hartowanego, spowodowane zmianą absorpcji cieplnej szyby, spowodowanej roletami, sitodrukami, oklejaniem, plakatowaniem, przesłanianiem szkła itp.
  - f) Nieistotnych wad produktu, które po zamontowaniu nie mają wpływu na możliwość korzystania z produktu w zakresie jego funkcjonalności
  - g) Barwa szkła jest cechą własną, i jako taka nie podlega reklamacji. Sposób łączenia ramek międzyszybowych zapewnia szczelność pakietów, a estetyka jego wykonania nie podlega reklamacji
  - h) Gwarancja nie obejmuje odkształcenia (wygięcia) elementów stolarki PVC w konstrukcjach powyżej wysokości 220 cm bez zalecanej poprzeczki w skrzydłach.

15. Utrata gwarancji następuje w szczególności w przypadku:
- Zużycia elementów
  - Uszkodzeń mechanicznych produktu powstałych po jego odbiorze
  - Uszkodzeń powstałych w wyniku zdarzeń losowych lub klęsk żywiołowych
  - Zamontowania bezpośrednio do elementów produktu wszelkiego rodzaju krat, zabezpieczeń lub innych elementów niezwiązanych z produktem.
16. Konstrukcje nietypowe takie jak: łuki, koła, trapezy, trójkąty itp. należą do rozwiązań niestystemowych i podlegają innym warunkom gwarancji. W procesie gięcia mogą powstać następujące uchybienia, które nie stanowią podstawy do złożenia przez klienta reklamacji:
- odkształcenia i odchyłki od wymiarów nominalnych,
  - szczeliny między łączeniami profili prostych i giętych,
  - listwy szklące mogą wymagać łączeń (listwa w kilku odcinkach), a kąt ich gięcia może się różnić od kąta gięcia konstrukcji,
  - okucia mogą nie funkcjonować prawidłowo.

## TRANSPORT I SKŁADOWANIE

Prawidłowe składowanie (przechowywanie) i transport oraz prawidłowy montaż okien i drzwi warunkuje ich poprawne działanie i osiągnięcie wszystkich nominalnych parametrów, dlatego zalecamy powierzyć to zadanie doświadczonemu wykonawcom, zajmującym się profesjonalnie montażem okien i drzwi PVC.

Okna i drzwi należy transportować i składować jedynie w pozycji pionowej (pochylenie  $5^{\circ}$ ). Okna należy składować do czasu montażu w miejscu nienarażonym na bezpośrednie działanie promieni słonecznych oraz kontakt z gorącymi przedmiotami, środkami impregnacynymi, klejami, farbami i rozpuszczalnikami. Okna należy magazynować bez folii stretch.

## MONTAŻ

Przed rozpoczęciem montażu należy sprawdzić:

- Czy wymiary stolarki są odpowiednie do otworów, w których będzie ona montowana.
- Poprawność montowania (kolor, funkcje, ewentualne uszkodzenia), unikamy wtedy nieporozumień.

Dodatkowo przed montażem elementy okien i drzwi, takie jak: ramy, skrzydła i szyby należy dodatkowo zabezpieczyć przed zabrudzeniem zaprawą murarską i farbą (najlepiej przy pomocy odpowiedniej folii malarskiej), ponieważ usuwanie tego typu zabrudzeń naraża produkt na uszkodzenie.

Wszystkie elementy stolarki należy montować w pionie, w poziomie i w jednej płaszczyźnie, jeśli nie istnieje wyraźnie inny wymóg.

Zamocowanie musi być mechaniczne. Zgodnie z obecnym stanem wiedzy technicznej pianki, kleje lub podobne materiały nie są dopuszczone do zastosowania jako materiał mocujący.

Przy zamocowaniu konieczne jest uwzględnienie zjawiska rozszerzalności profili wskutek zmian temperatury.

Siły pochodzące z budynku nie mogą być przenoszone na okno.

Przy montażu dolnego poziomego profilu ramy, należy dążyć do zamocowania, które nie otwiera komory wzmocnienia od dna wrębu.

Przy zamocowaniu kołkami w dolnej poziomej części, oś przekręcenia należy dobrać w miarę głęboko wewnątrz, a następnie trwale uszczelnić łeb kołka.

Klocki użyte przy montażu muszą być wykonane z odpowiedniego materiału (np. PVC). Należy dążyć do uzyskania kombinacji klocka nośnego i elementu mocującego. Rozkład klocków nie może mieć negatywnego wpływu na rozszerzalność elementu. Zastosowane klocki muszą pozostać w szczelinie budowlanej w celu ciągłego przenoszenia obciążeń i nie mogą utrudniać kolejnych prac i uszczelniania.

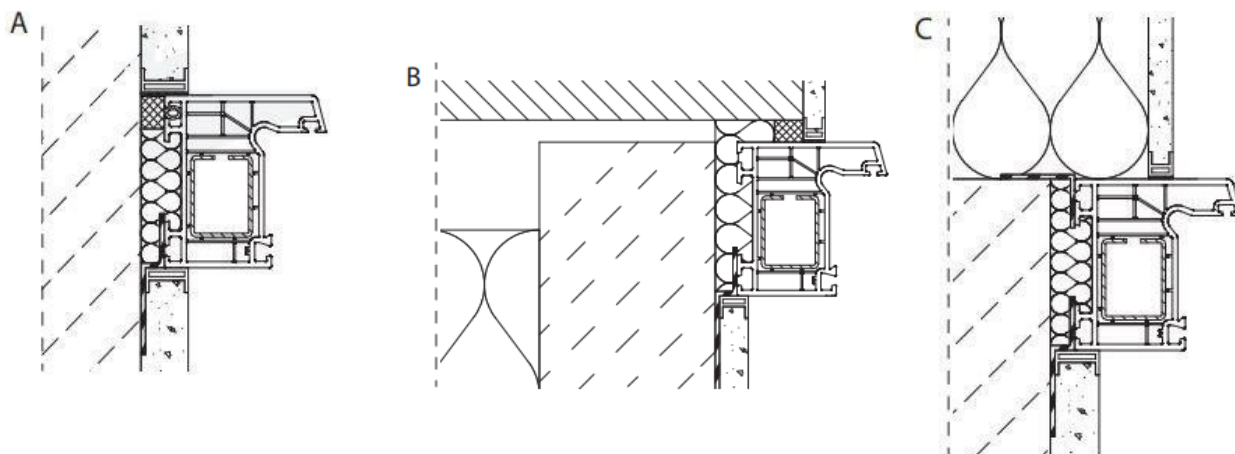
### Montaż okien i drzwi balkonowych dzielimy na trzy etapy:

1. Ustawienie okna w otworze okiennym.
2. Zamocowanie okna.
3. Uszczelnienie przestrzeni wokół ramy okna.

#### Ad1. Ustawienie okna w otworze okiennym:

Okna i drzwi balkonowe powinny być tak ustawione w otworze okiennym, aby nie powstawały mostki termiczne, prowadzące do skraplania się pary wodnej na wewnętrznej stronie ościeżnicy lub ościeża. Ogólne zasady ustawienia okien i drzwi balkonowych w przekroju muru w zależności od jego konstrukcji przedstawia **rys. 1**.

- a) W ścianach jednowarstwowych - w połowie grubości ściany
- b) W ścianie warstwowej z ociepleniem wewnętrznym – w strefie izolacji termicznej
- c) W ścianie z ociepleniem zewnętrznym – z dosunięciem do węgierka.



Rys.1 Usytuowanie okien i drzwi balkonowych w przekroju muru w zależności od jego konstrukcji.

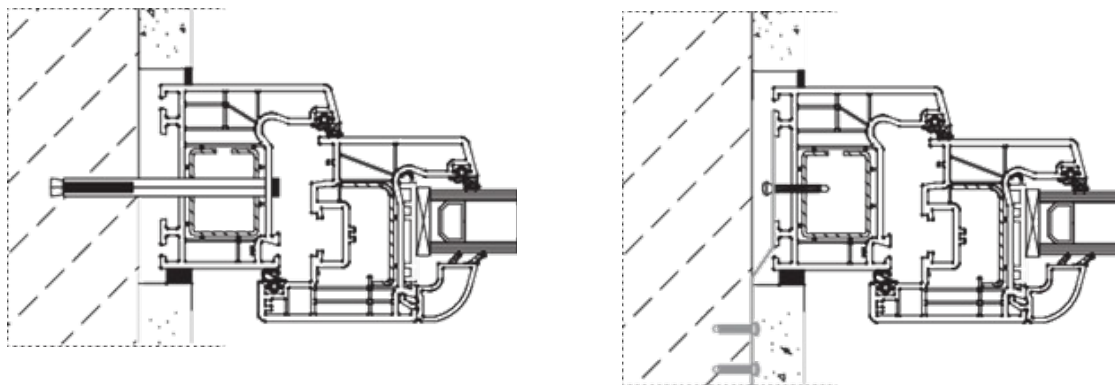
#### Ad2. Zamocowanie okna

Przed zamocowaniem okna w otworze należy sprawdzić czy zapewniona jest dostatecznie szeroka szczelina na obwodzie pomiędzy ościeżnicą a ościeżem.

Mocowanie możemy podzielić na rodzaje:

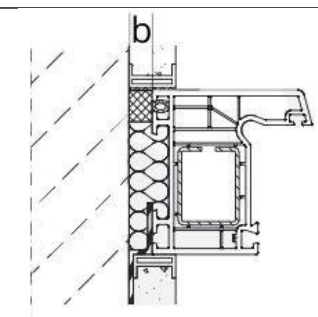
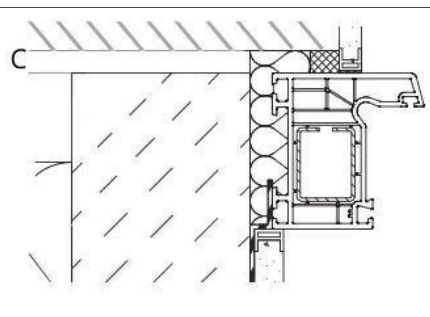
- a) Mocowanie bezpośrednie – przekładane przez otwór w ościeżnicy elementy mocujące (kołki rozporowe, dyble) mocowane są bezpośrednio do podłoża (**rys.2**). Mocowanie to zapewnia poprawne przenoszenie dużych obciążeń, dlatego też powinno być stosowane przy montażu wszystkich większych konstrukcji. Mocowanie to może być stosowane w progu ościeżnicy pod warunkiem odpowiedniego zabezpieczenia na możliwość przenikania wody opadowej do części progowej. Mocowanie bezpośrednie zalecane jest w montażu stolarki białej i kolorowej oraz stolarki drzwiowej. Wybór sposobu montażu uzależniony jest od warunków i stanu technicznego budynku (ścian). Ocenę i decyzję co do wyboru sposobu mocowania podejmuje firma montażowa podczas wykonywania prac montażowych.
- b) Mocowanie pośrednie z użyciem mocowania do ościeżnicy elementów pośrednich (kotwy), które mocowane są następnie do podłoża (**rys.3**). W przypadku braku możliwości montażu okien w sposób bezpośredni zaleca się mocowanie stolarki za pomocą kotew. Kotwy nie należy mocować do zewnętrznej części muru ze względu na ryzyko wystąpienia mostków termicznych. Dyble jako element mocowania bezpośredniego mają większą nośność od mocowania za pomocą kotew. W niektórych przypadkach zalecane jest (możliwe do wykonania) mocowanie tylko według jednego z przedstawionych sposobów: przy mocowaniu konstrukcji w pobliżu lica ścian zalecane jest mocowanie jego nośności. Zaleca się umieszczenie otworów nie bliżej niż 100 mm od krawędzi ściany. Przy mocowaniu konstrukcji do tak zwanych ślepych futryn i mocowaniu ościeżnicy drzwi bez

przodu zalecane jest mocowanie bezpośrednie (przy mocowaniu pośrednim siły od otwieranego skrzydła powodują odginanie kotew, a tym samym niedopuszczalne ruchy ościeżnicy).



### Ad.3 Uszczelnienie przestrzeni wokół ramy okiennej

Szczeliny między oknem, a murem należy wypełnić materiałami, które zapewniają szczelność termiczną i akustyczną. Najczęściej funkcję tę spełnia rozprężna pianka poliuretanowa, które zapewnia sprężyste połączenie pomiędzy ścianą, a ościeżnicą. Sprężystość ta jest konieczna dla uwolnienia okna od obciążeń budynku. Piankę, aby pełniła funkcję izolacji termicznej, należy zabezpieczyć przed nasiąkaniem wilgocią poprzez pokrycie odsoniętych powierzchni. Generalną zasadą połączenia okna ze ścianą jest: szczelne połączenie po stronie wewnętrznej, niż po zewnętrznej. W związku z tym najkorzystniejszym sposobem uszczelnienia jest zastosowanie masy silikonowej lub folii paroszczelnej od wewnątrz pomieszczenia, a z zewnątrz np. uszczelnienie taśmą rozprężną lub innym materiałem paro-przepuszczalnym i wodoszczelnym. Zalecane jest, ze względu na izolacyjność termiczną wykonanie węgaraka zewnętrznego z materiału izolacyjnego.

	Ościeże bez węgarak				Ościeże z węgarakiem		
							
	Długość elementów (m)						
	D o 1, 5	D o 2, 5	Do 3,5	Do 4,5	Do 2,5	D o 3, 5	Do 4,5
	Minimalna szerokość szczeliny – b (mm)				Minimalna szerokość szczeliny – c (mm)		
PVC białe	8	8	10	10	8	8	8
PVC kolor	8	10	10	12	8	8	8

Tab. 1 Minimalne szerokości między ramą ościeżnicy a ościeżem.

### Podstawowe czynności w trakcie montażu:

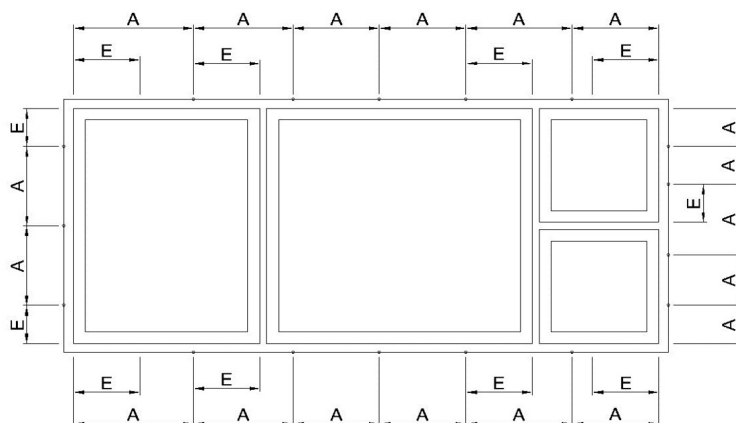
1. Sprawdzić i porównać wymiary stolarki i otworu okiennego.
2. Zdemontować skrzydło z ramy okna:
  - Skrzydło rozwierne i uchylno-rozwierne: przy zamkniętym skrzydle zdjąć plastikową osłonkę zawiasu górnego i dolnego; wyciągnąć w dół metalowy trzpień zawiasu górnego; włożyć klamkę w skrzydło i podtrzymując je od dołu delikatnie otworzyć okno i doprowadzając do rozłączenia górnego zawiasu; przechylając skrzydło ku sobie i podnosząc je do góry, zdjąć z zawiasu dolnego.
  - Skrzydło uchylne – uchylić skrzydło; podtrzymując skrzydło, przekręcić w prawo lub w lewo zabezpieczenie ogranicznika; wbić trzpień dolne zawiasów i zdjąć skrzydło.
3. W przypadku montażu okna na profilu montażowym zalecany jest montaż dolnej ramy zgodnie z **rys. 5**.
4. Przy mocowaniu za pomocą kotew należy zamocować i przykręcić je do ramy, a przy mocowaniu za pomocą dybli przewiercić do ramy. W jednym i drugim przypadku wykonać to zgodnie z rozmieszczeniem punktów mocowania ościeżnicy zgodnie z **rys.4**.
5. W przypadku montażu zestawu okien należy dokonać połączenia za pomocą odpowiednich łączników i skręcić je. Przykład połączeń przedstawia **rys.6**.
6. Ustawić ramię na klockach podporowych i unieruchomić ją za pomocą klocków dystansowych. Sprawdzić ustawienie ościeżnicy (ramy) za pomocą poziomicy: pion, poziom oraz ustawienie względem lica ściany (ostatecznego sprawdzenia dokonać mierząc przekątne poszczególnych otworów ościeżnicy). Sprawdzić czy ościeżnica nie ulega „wypchnięciu” z linii montażowej okien szczególnie w miejscu połączenia łącznikiem dwóch ram.
7. Zamocować ościeżnicę mocując kotwy lub dyble do podłoża **rys. 2,3**.
8. Po zamocowaniu ramy w otworze okiennym należy założyć skrzydło w kolejności odwrotnej do czynności wykonywanych przy zdejmowaniu skrzydła. Sprawdzić funkcjonowanie skrzydeł. Ewentualne regulacje należy dokonać przed wypełnieniem pianą przestrzeni między otworem okiennym, a ramą, kluczem imbusowym w odpowiednich punktach okuć. Czynność ta winna być wykonywana przez wykwalifikowaną grupę montażową.
9. Szczeliny między oknem, a murem należy wypełnić materiałem uszczelniającym, który zapewni szczelność termiczną i akustyczną. Przy wykonywaniu uszczelnienia należy przestrzegać wytycznych producenta materiałów uszczelniających. Nie otwierać skrzydeł do momentu stwardnienia piany.
10. Po stwardnienia piany usunąć klocki dystansowe (kliny), a otwory po nich uzupełnić pianą.
11. Usunąć nadmiar piany montażowej i wykonać obróbkę szpalet.
12. Montaż parapetów zewnętrznych zaleca się wykonywać bezpośrednio do profilu montażowego. Jeżeli nie ma profilu montażowego, to parapet należy zamontować tak, aby nie zasłaniał otworów odpływowych. Połączenia parapetów w miejscach narażonych na działania wody opadowej uszczelnić taśmą butylową i silikonem. Okna i drzwi zabezpieczone folią ochronną przechowywać w miejscach nie narażonych na bezpośrednie działanie promieni słonecznych. W terminie 30 dni od ich montażu, należy bezwzględnie usunąć nalepki z szyb i taśmy ochronne z profili.
13. Przed wykonaniem prac budowlanych bezwzględnie zabezpieczyć ramy, skrzydła, okucia, szyby okien i drzwi przed zabrudzeniem, gdyż usuwanie tego typu zabrudzeń naraża okno i drzwi na uszkodzenia.
14. Po montażu sprawdzić czystość okuć, usunąć ewentualne zabrudzenia, jak również należy sprawdzić drożność kanałów odpływowych w progu ościeżnicy.

15. Stolarka okienna i drzwiowa obecnie charakteryzuje się wysoką szczelnością.

Z uwagi na wymagania dotyczące przepuszczalności powietrza:

- a) Okna i drzwi balkonowe szczelne (bez szczelin infiltracyjnych) mogą być kontowane wyłącznie w pomieszczeniu z nawiewną wentylacją mechaniczną lub odpowiednim urządzeniami nawiewnymi
- b) Okna i drzwi balkonowe ze szczelinami infiltracyjnymi mogą być montowane w pozostałych przypadkach. Okna wbudowane do pomieszczeń nie posiadających dopływu powietrza innego jak tylko przez okna powinny posiadać szczelinę infiltracyjną.

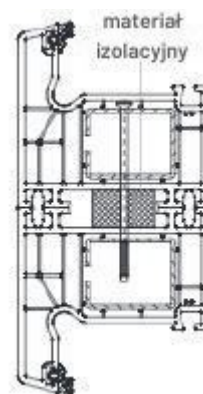
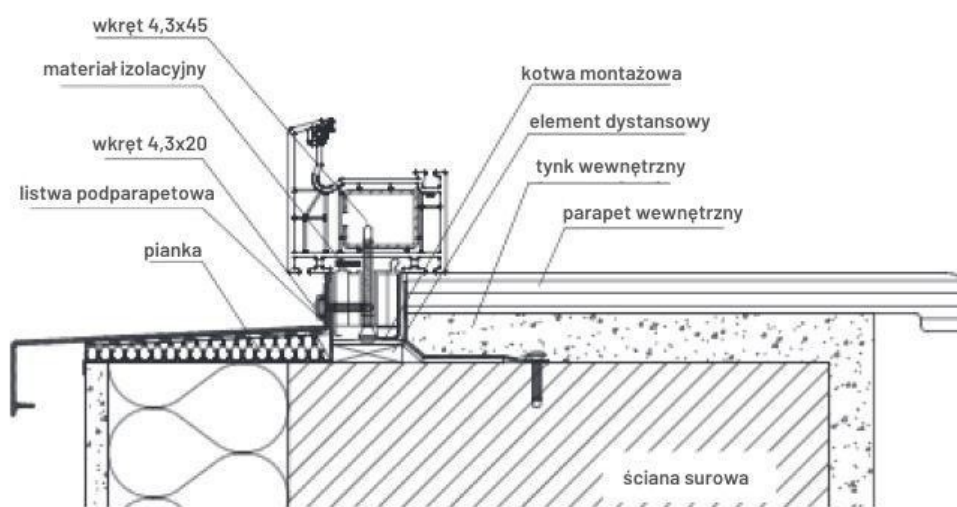
Po zamontowaniu i wyschnięciu użytych materiałów trzeba sprawdzić czy okna nie uległy deformacji pod wpływem użytej piany montażowej, czy skrzydła podczas zamykania dochodzą do ramy równocześnie góra i dołem, czy nie zostały zakryte odwodnienia, czy ściany, w których jest osadzone okno nie utrudniają otwierania (łuki, trapezy, trójkąty).



A – rozstaw kotew max. 700mm (biały) / 600 mm (kolory)

E – odległość od wewnętrznego kąta (rogu) ramy lub osi słupka – od 100

Rys. 4. Rozmieszczenie punktów mocowania ościeżnicy



Rys. 6 Przykład połączeń zestawów

## WSKAZÓWKI DOTYCZĄCE PIELĘGNACJI I KONSERWACJI STOLARKI PVC

### Uwaga!

Po zamontowaniu produktów należy bezwzględnie usunąć z ich powierzchni folię ochronną, maksymalnie w ciągu 30 dni od ich montażu.



Ewentualne zabrudzenia zaprawą murarską, tynkiem, farbą należy delikatnie usunąć za pomocą wody i niewielkiej ilości środka czyszczącego (łagodnego detergentu). Jeżeli pozostałości zaprawy nie zostaną usunięte, może dojść do zakłóceń w funkcjonowaniu uszczelek i części okuć .

Okien i drzwi PVC nie należy nigdy malować żadnymi farbami i lakierami. Nie można nanosić również innych warstw ochronnych.

### **Profile**

Normalnie zabrudzenia mogą być usuwane przy pomocy letniej wody z dodatkiem płynu do mycia naczyń lub nieagresywnych środków myjących stosowanych w gospodarstwie domowym.

Silne zabrudzone profile należy czyścić specjalnym środkiem do czyszczenia PVC np. COSMOFEN.

Nie należy używać środków czyszczących i polerskich zawierających rozpuszczalniki, takich jak aceton lub nitro, proszków do szorowania, drucianych szczotek, środków ściernych, ponieważ mogą uszkodzić powierzchnię profili okiennych i uszczelki.

### **Uszczelki**

Zastosowane uszczelki wykonane są z materiału, które charakteryzuje się dużą odpornością na różne czynniki atmosferyczne. W celu utrzymania tych właściwości należy poddawać je następującym zabiegom konserwacyjnym:

- regularne przemywanie letnią wodą z płynem do mycia naczyń w celu usunięcia zabrudzeń w kurzu
- 2 razy w roku przesmarować powierzchnię uszczelek wazeliną techniczną, olejem silikonowym do uszczelek lub innymi specjalistycznymi środkami stosowanymi do konserwacji uszczelek
- w przypadku, gdy uszczelka wysunęła się ze szczeliny mocującej, można ją z powrotem wcisnąć na przeznaczone do tego miejsce, zaczynając od miejsca, w którym uszczelka jest jeszcze zamocowana. Należy unikać używania ostro zakończonych przyrządów, ponieważ może to uszkodzić uszczelkę.

### **Szyby**

Szyby najlepiej jest myć letnią wodą przy pomocy irchowej szmatki, w razie potrzeby stosować płyn do mycia szyb. Nie należy używać proszków do szorowania i agresywnych środków zawierających rozpuszczalniki (mogą uszkodzić powierzchnię).

### **Okucia**

Produkty zostały wyposażone w wysokiej jakości okucia, które gwarantują prawidłowe ich funkcjonowanie przez długi czas. Aby mogły funkcjonować niezawodnie, należy pamiętać o regularnych, przeprowadzonych raz w roku zabiegach konserwacyjnych. Należą do nich:

- usuwanie zabrudzeń i smarowanie ruchomych elementów okuć (można stosować wazelinę techniczną, olej okuciowy, smar lub olej maszynowy bez zawartości żywic i kwasów).

### **Sprawdzanie i regulacja okuć**

**Uwaga! Regulację powinien przeprowadzać tylko wykwalifikowany personel producenta okien lub przedsiębiorstwa zajmującego się montażem lub serwisem. Dokonywanie regulacji przez osoby niewykwalifikowane może skutkować utratą gwarancji.**

Regulacja okucia za pomocą prostych czynności pozwala na zmianę ustawienia skrzydła w stosunku do ramy, aby zapewnić najlepszą funkcjonalność i szczelność okna. Dzięki temu możemy regulować siłę docisku skrzydła do ramy oraz jego obniżenie lub podniesienie.

Regulacja położenia skrzydeł – o ile istnieje taka potrzeba (konstrukcja budynków a co za tym idzie, również okna w całym okresie używania poddawane są działaniu różnych sił fizycznych, dlatego niezbędne są pewne korekty położenia skrzydeł w stosunku do ościeżnicy w celu zapewnienia ich sprawnego funkcjonowania.

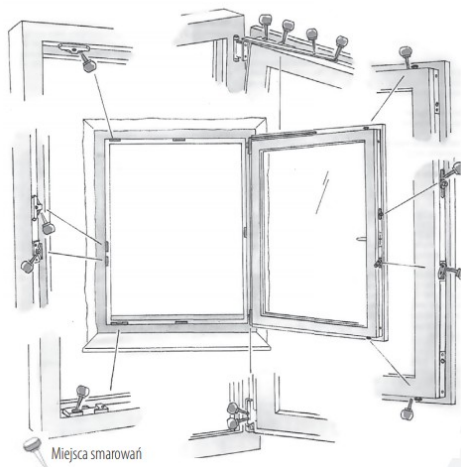
Aby działanie okuć było trwałe, należy przynajmniej raz w roku przeprowadzić następujące czynności konserwacyjne:

- uwolnić od kurzu i zabrudzeń wszystkie elementy metalowe stałe i części ruchome

- części ruchome oraz miejsca ryglowań nasmarować lub oliwić – zalecany jest olej lub smar o dużej lepkości, niedopuszczalne jest stosowanie środków penetrujących lub wysuszających oraz stosowanie olejów spożywczych

- sprawdzić i w miarę potrzeby dokręcić śruby mocujące klamkę w skrzydle (w razie potrzeby dokręcić).

Wszystkie zaczepy i mimośrodowe bolce zamykające smarować lub oliwić (**rys.7**).



Rys. 7 Miejsce smarowań.

### UWAGA!

Jeśli na Państwa nowych oknach pojawi się rosa, oznacza to, że są one zbyt szczelne. Powstający w pomieszczeniu mikroklimat powoduje „pocenie się” szyb, ram okiennych i pozostałych elementów okna. Jest to skutek skraplania się pary wodnej na ochłodzonych od zewnątrz powierzchniach. Regularne wietrzenie pomieszczenia eliminuje skraplanie się pary wodnej. Pomieszczenie należy wietrzyć krótko, ale intensywnie. Najlepiej otworzyć wszystkie okna, aby nastąpiła w pomieszczeniu całkowita wymiana powietrza. Wietrzenie należy oczywiście powtarzać według potrzeb. Uchylanie skrzydła okiennego na stałe jest często niewystarczające.



Nie należy obciążać skrzydła dodatkowym balastem



Nie należy wkładać żadnych przedmiotów pomiędzy skrzydło, a ościeżnicę



Przy domykaniu okna nie należy wkładać ręki pomiędzy skrzydło, a ościeżnicę



Podczas silnego wiatru nie należy pozostawiać otwartego okna



Nie należy dociskać skrzydła okna do ościeżnicy



ZAGROŻENIE WYPADNIĘCIA Z OKNA



**Ai**kon Distribution Bieg Żmuda sp.k.

ul. Łagiewnicka 25, 41-902 Bytom, Polska

NIP: PL6263015025 REGON: 243545582

[www.aikondistribution.pl](http://www.aikondistribution.pl)

Magazyn Aikon Distribution:

Ul. Kędzierzyńska 19A, 41-907 Bytom Polska

Mag. D2